



VÝROČNÍ ZPRÁVA 2022
OASA nezisková o.p.s.



Obsah

Poskytované služby	3
Poslání	3
Slovo ředitele.....	4
Organizační struktura	6
Základní údaje.....	7
Události v roce 2022	8
Plánované cíle pro rok 2023	8
Domov se zvláštním režimem	9
Pečovatelská služba	11
Půjčovna kompenzačních pomůcek	15

Poskytované služby

Domov se zvláštním režimem

Pečovatelská služba

Půjčovna kompenzačních pomůcek

Sídlo: Dohnálkova 3052/15, Opava, 746 01

Poslání

Posláním je poskytnout uživatelům komplexní služby v oblasti bio-psycho-sociálních a spirituálních potřeb. Klademe velký důraz na kvalitu poskytnuté péče, dostupnost a zamezení sociálního vyloučení. Cílem našich služeb je individuální přístup k potřebám a přáním uživatelů. Zajištění podpory a rozvoj soběstačnosti v oblastech sebeobsluhy. Uživatele podporujeme k motivaci k aktivnímu životu prostřednictvím aktivizačních a socioterapeutických činností, posílení zájmových činností. Snahou je udržet kontakt s vlastním společenským prostředím, s rodinami a blízkými osobami uživatele, snížit riziko sociálního vyloučení.



Slovo ředitele

Vážení čtenáři výroční zprávy,

rád bych Vám představil přehled našich sociálních služeb a aktivit v loňském roce.

Rok 2022 byl rokem největší transformace služeb naší organizace. Po přestěhování všech služeb OASA Group v závěru roku 2021 do nového objektu budovy OASA Center nás čekalo po celý rok 2022 intenzivní období změn a práce na struktuře vedení, financování a rozvoje, které nám tato nová budova umožnila.



Terénní pečovatelská služba získala nové, moderní prostory pro svou práci a své zázemí. Zaměstnanci z terénu zde našli šatny se sociálním zázemím a také vybavené administrativní zázemí.

Dispečink terénních služeb pak plně vybavené administrativní prostory pro zajištění převzetí a administrativní zpracování požadovaných služeb jak ze zdravotní domácí péče, tak z terénní pečovatelské služby. Dispečink je tak pro obě služby sdílený, a proto můžeme služby pro potřebné klienty z terénu zajistit komplexně.

Domov OASA – Domov se zvláštním režimem po celý rok procházel průběžným hodnocením kvality služeb, struktuře směnnosti a potřebnosti dovybavení Domova tak, jak nám to ukázal reálný provoz v nových prostorách. Průběžně jsme doplňovali stavy pečujícího personálu s následným intenzivním zaškolením a zařazením do provozu. Změnám se nevyhnuly ani vedoucí pracovní pozice. Cílem vedení společnosti bylo především nastavit takovou pracovní atmosféru a firemní kulturu, kde se vytváří motivační prostředí pro pracovníky, kteří chtějí poskytovat kvalitní péči našim klientům, jsou z naší strany průběžně kvalitně školeni a za svou práci pak mohou oprávněně očekávat férové ohodnocení. Jsem přesvědčen, že právě tento přístup se nám podařil v roce 2022 úspěšně nastavit.

V areálu **OASA Center** byla otevřena nově zahrada pro naše Uživatele, kde je umožněno nejen posezení Uživatelů s jejich rodinnými příslušníky, ale na záhonech i sběr drobného ovoce.

Výrazně se rozvinuly **aktivizační činnosti**. Výlety, rukodělné práce, společné pečení, společenské aktivity, přednášky, cvičení a mnoho dalších aktivit. V Domově OASA jsou pořádány v pravidelných intervalech mše svaté. O všech těchto aktivitách veřejnost i rodinné příslušníky vždy aktuálně informujeme na našich facebookových stránkách.

Dokončili se technické prostory Domova – prádelnu a sklady. Bylo vybavena a zprovozněna místnost, ve které poskytujeme pro naše Uživatele **kadeřnické a pedikérské služby**. Všechny chodby byly nově osazeny dle poschodí barevně označenými systémy madel.

Pro náš provoz bylo nejdůležitější přelomovou událostí ve své existenci zařazení Domova OASA do Krajské sítě poskytovatelů pobytových služeb Moravskoslezského kraje. Toto

zařazení nám umožnilo získat z městského a z krajského rozpočtu zdroje na financování prokazatelné provozní ztráty.

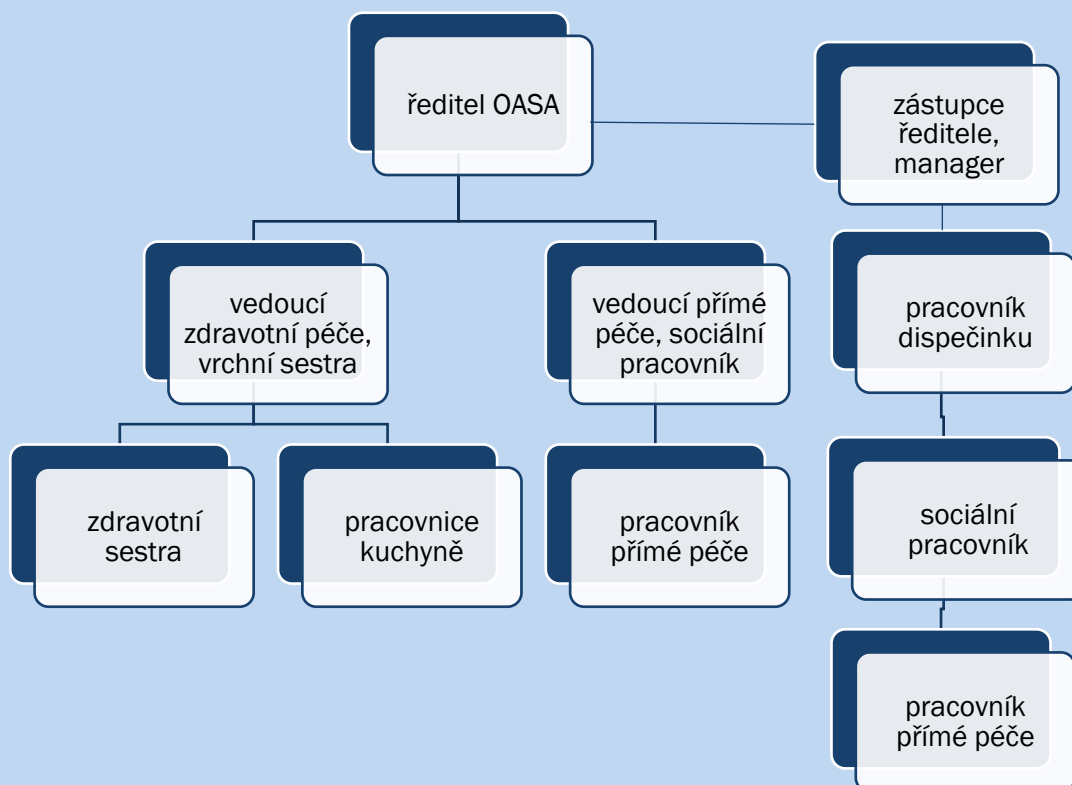
Chtěl bych poděkovat všem zaměstnancům, dobrovolníkům a našim příznivcům za jejich práci, sponzorům a donátorům jejich za materiální či finanční pomoc.

MUDr. Petr Slaný
ředitel



Motto: " Jenom život, který žijeme pro ostatní, stojí za to."
Albert Einstein

Organizační struktura



Základní údaje

Název: OASA nezisková o.p.s.

Sídlo: Dohnálkova 3052/15, 74601 Opava

IČ: 26839857

DIČ: CZ26839857

Telefon: 553 796 226

ID datové schránky: 3gf5te

Web: www.oasagroup.cz

Registrace: rejstřík obecně prospěšných společností, vedený Krajským soudem v Ostravě oddíl 0, vložka 181

Bankovní účet: 123-5184680217/0100 (KB Opava)

Vedení organizace

Zakladatel: MUDr. Petr Slaný

Správní rada

Předseda: Kristýna Slaná

Místopředseda: Mgr. Jitka Slaná

Člen: Kateřina Slaná

Dozorčí rada

Předseda: Bc. Lenka Tolochová

Člen: Mgr. Eva Hepperová

Člen: Blanka Vítečková

Počet zaměstnanců organizace (k 31.12.2022): 39

Události v roce 2022

- Personální zajištění služeb
- Oslava 1. výročí otevření budovy v Opavě
- Spolupráce s dalšími poskytovateli sociálních služeb na území města Opavy
- Instalace madel a ochranných prvků na jednotlivých patrech
- Úprava zahrady
- Uskutečnění výletů s uživateli



Plánované cíle pro rok 2023

- Realizace projektu výstavby nové budovy. Cílem je rozšíření poskytovaných služeb. Jedná se o rozšíření kapacity lůžek pro nízkopříjmové osoby, přechodný pobyt a odlehčovací službu se zaměřením na paliativní péči.
- Oslava výročí 30. let vzniku organizace – společné posezení se sponzory, uživateli služeb a rodinnými příslušníky.
- Realizace projektu na pořízení a obnovu vozového parku pro terénní pečovatelskou službu.
- Instalace venkovních žaluzií do pokojů uživatelů
- Společné výlety s uživateli služeb

Domov se zvláštním režimem

„Neměli bychom si namlouvat, že musíme činit obrovské věci. Stačí malé, ale s obrovskou láskou.“

Matka Tereza

Kontakt

vedoucí přímé péče, sociální pracovník

PhDr. Jana Režnarová

telefon: 775 853 650

e-mail: socialni@oasagroup.cz

vedoucí zdravotní péče, vrchní sestra

Mgr. Vladimíra Berousková

Telefon: 608 350 503

e-mail: domov@oasagroup.cz

Kapacita služby: 60 uživatelů

Počet uživatelů služby v roce 2022: 99

Poslání:

Posláním Domova se zvláštním režimem je poskytnout uživatelům komplexní sociální služby v oblasti bio-psycho-sociálních a spirituálních potřeb s důrazem na kvalitu, dostupnost a zamezení sociálního vyloučení.

Cíle:

Cílem je individuální přístup k potřebám a přáním uživatele. Zajistit podporu a soběstačnost v oblastech sebeobsluhy. Podpora uživatele k motivaci k aktivnímu životu prostřednictvím aktivizačních činností. Udržení kontaktů se společenským prostředím, rodinami. Vytvoření podmínek pro zajištění důstojného stáří.

Okruh osob, komu je služba určena:

Senioři s Alzheimerovou chorobou, stařeckou demencí. Osoby se sníženou soběstačností, které potřebují pravidelnou pomoc a podporu druhé osoby.



Zásady poskytované služby:

Partnerský přístup - pracovníci se k uživatelům chovají vždy rovnocenně s respektem k jejich důstojnosti, uživatelé mají možnost si volit sami rozsah a způsob poskytovaných služeb, jsou podporovány jejich schopnosti a dovednosti.

Osobní přístup - pracovníci respektují přirozené tempo uživatele, jeho zvyklosti a chování, dodržují specifický přístup k zajišťování jeho potřeb s ohledem na jeho nepříznivou sociální situaci.

Respekt - k uživatelům pracovníci přistupují vždy s ohledem na jeho fyzické, citové a duchovní potřeby.

Forma poskytované služby:

- základní sociální poradenství,
- poskytnutí ubytování,
- poskytnutí stravy,
- pomoc při osobní hygieně nebo poskytnutí podmínek pro osobní hygienu,
- pomoc při zvládnání běžných úkonů péče o vlastní osobu,
- zprostředkování kontaktu se společenským prostředím,
- sociálně terapeutické činnosti,
- aktivizační činnosti, pomoc při uplatňování práv

Příběh:

„Paní Eva je umístěna v našem domově od září roku 2021. Z důvodu svého zdravotního stavu již nemohla zůstat ve svém domácím prostředí. Sice má 5 synů, ale v současné době není s žádným z nich v osobním ani telefonickém kontaktu. Je to paní veselá, často si prozpěvuje, účastní se aktivizačních činností.

Paní Evu zpočátku navštěvovala sestra, ale vzhledem ke svému věku si již na cestu netroufá, bydlí mimo město Opavu. Získali jsme telefonický kontakt a sestře paní Evy zatelefonovali. Měla z toho velikou radost. Obě dámy si mohly společně popovídat.

V prosinci, kdy je čas plnění různých přání nás napadlo, aby se obě sestry potkaly. Naše uživatelka paní Eva o chystaném setkání nic nevěděla. Během snídaně jsme jí sdělili, že společně pojedeme na výlet. S radostí s námi jela, aniž věděla kde.

Výlet se nám vydařil, protože jsme viděli rozzářené oči obou sester a jejich radost ze společného setkání. Daly si spolu káfičko, zákusek, popovídaly si a zavzpomínaly na společné mládí. Když přišlo na řadu loučení, slíbily se, že se v příštím roce opět setkají.“



Pečovatelská služba

„Pamatujte si, že nejlepší vztah je ten, ve kterém vaše vzájemná láska je větší než vzájemné potřeby.“

Dalajláma

Kontakt

sociální pracovník

Mgr. Sabina Lévyová

telefon: 608 350 512

e-mail: socialni2@oasagroup.cz

dispečink kontakt: 553 796 222

pondělí – pátek v době 7:00-15:00

Počet uživatelů služby v roce 2022: 183

Počet klientohodin v roce 2022: 13 078

Poslání:

Posláním pečovatelské služby OASA je poskytnout uživatelům komplexní sociální služby v oblasti bio-psycho-sociálních a spirituálních potřeb s důrazem na kvalitu, dostupnost a zamezení sociálního vyloučení.

Cíle:

Cílem pečovatelské služby je v rámci komplexu služeb sociální péče zmírnit důsledky zdravotního omezení uživatelů, jejich pasivity a osamocení a podpořit psychickou a fyzickou soběstačnost se zaměřením na rozvoj jejich schopností a zachování plnohodnotného života v jejich přirozeném prostředí.

Okruh osob, komu je služba určena:

Osoby starší 27 let s chronickým, zdravotním či tělesným onemocněním. Služba je poskytována zejména v okresech Opava, Ostrava, Bruntál.



Zásady poskytované služby:

Partnerský přístup - pracovníci se k uživatelům chovají vždy rovnocenně s respektem k jejich důstojnosti, uživatelé mají možnost si volit sami rozsah a způsob poskytovaných služeb, jsou podporovány jejich schopnosti a dovednosti.

Osobní přístup - pracovníci respektují přirozené tempo uživatele, jeho zvyklosti a chování, dodržují specifický přístup k zajišťování jeho potřeb s ohledem na jeho nepříznivou sociální situaci.

Respekt - k uživatelům pracovníci přistupují vždy s ohledem na jeho fyzické, citové a duchovní potřeby.

Forma poskytované služby:

- pomoc při zvládnání běžných úkonů péče o vlastní osobu,
- pomoc při osobní hygieně nebo poskytnutí podmínek pro osobní hygienu,
- poskytnutí stravy nebo pomoc při zajištění stravy,
- pomoc při zajištění chodu domácnosti,
- zprostředkování kontaktu se společenským prostředím,
- sociálně terapeutické činnosti

Příběh

„Paní Jitce začala být poskytována pečovatelská služba v druhé polovině roku 2020. Paní Jitka žije se svým manželem, který je rovněž nemocný, ale péči o svou osobu zvládá. Avšak zvládnout péči o manželku, paní Jitku, je již nad jeho síly. U paní Jitky se provádí každý den ranní hygiena s převlékáním a jednou týdně koupání. Každé ráno potřebuje klientka pomoc při přesunu z lůžka na vozík. Ve většině případu je k tomuto přesunu třeba zvedáku. Někdy, ale zcela výjimečně se stane, že má paní Jitka dobrý den, a dokáže se zapřít a přesunout se z lůžka na vozík bez zvedáku jen s pomocí pečovatelek.“



Paní Jitka má těžký osud. V minulém roce ji zemřel syn, který byl nemocný fyzicky i psychicky. Má ještě jednoho syna, který však bydlí v jiném městě a své rodiče navštěvuje jen zřídka. Pečovatelská služba u paní Jitky není jen o fyzické pomoci, ale také o společnosti, psychické podpoře v těžkých chvílích a možnosti promluvit si s dalším člověkem.“



Půjčovna kompenzačních pomůcek

Umožňuje zapůjčení potřebné pomůcky na přechodnou dobu lidem po úrazech, v rekonvalescenci či dlouhodobě nemocným. Zapůjčení pomůcky pomůže lidem překlenout období, než si budou moci opatřit pomůcku z vlastních prostředků nebo z příspěvku zdravotní pojišťovny.

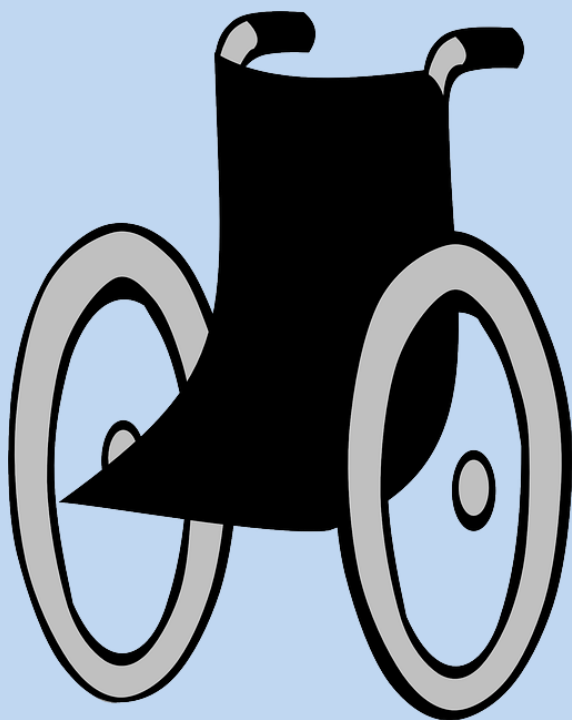
Kontakt

dispečink kontakt: 553 796 222

pondělí – pátek v době 7:00-15:00

Druhy kompenzačních pomůcek:

- polohovací postele
- chodítka
- jídelní stolky
- sedačka na vanu
- antidekubitní vzduchová matrace
- klozetové křeslo stabilní



S T A T I S T I K A za rok 2022

VÝKAZ HOSPODAŘENÍ ORGANIZACE ZA ROK 2022

VÝNOSY A JEJICH ROZDĚLENÍ V ROCE 2022

Výnosy celkem	43.769.092,- Kč
Dotace	10.495.500,- Kč
Dary	424.356,- Kč
Tržby z prodeje služeb	30.996.515,- Kč
Tržby za prodané zboží	1.739.844,- Kč
Ostatní výnosy	112.877,- Kč

NÁKLADY A JEJICH ROZDĚLENÍ V ROCE 2022

Náklady celkem	43.974.978,- Kč
Spotřeba materiálu, energie a ostatních neskladovatelných dodávek	5.271.795,- Kč
Prodané zboží	1.104.699,- Kč
Cestovné	26.459,- Kč
Opravy a udržování	501.166,- Kč
Ostatní služby	14.651.347,- Kč
Mzdové náklady + zákl. sociální pojištění	20.758.851,- Kč
Zákonné sociální náklady	524.730,- Kč
Poplatky, ostatní daně, penále	75.680,- Kč
Ostatní náklady	720.986,- Kč
Úroky	37.494,- Kč
Daň z příjmů	157.180,- Kč
Odpisy majetku	144.591,- Kč

Hospodářský výsledek za rok 2022

-205 886,- Kč

Dotace v roce 2022

Moravskoslezský kraj Odbor sociálních věcí	7.773.000,- Kč
Statutární město Opava	2.617.500,- Kč
Dotace na mzdu - ÚP	105.000,- Kč
Moravskoslezský kraj	81.570,- Kč

Dary fyzické osoby v roce 2022:

Bartošová Hana	10.000,- Kč
Nováková Jarmila	20.000,- Kč
Paš Karel	20.000,- Kč
Manderlová Blažena	20.000,- Kč
Prokš Daniel	10.000,- Kč
Rybka – stavby a služby s.r.o.	300.000,- Kč
Fuksíková Romana	15.000,- Kč
Medical Union s.r.o.	18.956,- Kč



Schválil:

A handwritten signature in blue ink, appearing to read "Petr Slaný".

MUDr. Petr Slaný, ředitel